

EN INTRODUCTION

This instruction sheet provides you with the information required to safely own and operate your product. Retain these instructions for future reference.

The product you have purchased is of the highest quality workmanship and material, and has been engineered to give you long and reliable service. This product has been carefully tested, inspected, and packaged to ensure safe delivery and operation. Please examine your item(s) carefully to ensure that no damage occurred during shipment. If damage has occurred, please contact the place of purchase. They will assist you in replacement or repair, if required.

READ THESE INSTRUCTIONS CAREFULLY BEFORE ATTEMPTING TO INSTALL, OPERATE, OR SERVICE YOUR PRODUCT. KNOW THE PRODUCT'S APPLICATION, LIMITATIONS, AND POTENTIAL HAZARDS. PROTECT YOURSELF AND OTHERS BY OBSERVING ALL SAFETY INFORMATION. FAILURE TO COMPLY WITH THESE INSTRUCTIONS COULD RESULT IN PERSONAL INJURY AND/OR PROPERTY DAMAGE!

SAFETY GUIDELINES



1. Make certain that the unit is disconnected from the power source before attempting to service or remove any component.
2. Do not use to pump flammable or explosive fluids such as gasoline, fuel oil, kerosene, etc. Do not use in explosive atmospheres. Pump should only be used with liquids compatible with pump component materials.
3. Do not handle pump with wet hands or when standing on a wet or damp surface or in water.
4. This pump is supplied with a grounding conductor and/or grounding type attachment plug. To reduce the risk of electric shock, be certain that it is connected to a properly grounded grounding type receptacle.
5. In any installation where property damage and/or personal injury might result from an inoperative or leaking pump due to power outages, discharge line blockage, or any other reason, a backup system(s) and/or alarm should be used.
6. Support pump and piping when assembling and when installed. Failure to do so may cause piping to break, pump to fall, motor failures, etc.

ELECTRICAL CONNECTIONS



1. Check the pump label for proper voltage required. Do not connect to voltage other than that shown.
2. If pump is supplied with a 3-prong electrical plug, the third prong is to ground the pump to prevent possible electrical shock hazard. **DO NOT REMOVE** the third prong from the plug. A separate branch circuit is recommended. Do not use an extension cord. Do not cut plug from the cord. If the plug is cut or the cord is shortened, then this action will void the warranty.

3. The National Electric Code requires that a ground fault circuit interrupter (GFCI) be used in the branch circuit supplying fountain pumps and other pond equipment. See your electrical supplies dealer for this device.

4. To reduce the risk of electric shock, use only on portable self-contained fountains no larger than five feet in any dimension.

CONSULT INSTRUCTION SHEET ILLUSTRATIONS FOR PROPER ASSEMBLY AND DISASSEMBLY OF YOUR LITTLE GIANT PUMP.

PUMP CONSTRUCTION

The patented Little Giant magnetic drive pump design consists of a cylindrical drive magnet attached to the motor shaft which rotates around a chemical resistant plastic separator housing. Inside this housing is a magnet completely encapsulated in chemical resistant plastic, and fixed to the impeller. The impeller assembly is free to rotate on a spindle that is supported at both ends. The spindle is held captive and does not turn. Front and rear thrust washers are utilized as wear bearings. The washers are held captive and do not revolve. This prevents wear on the shaft. With the magnetic coupling the motor drives the impeller. This coupling eliminates the conventional shaft seal and its possibility of leakage.

Two series are available. The HC series handles highly corrosive chemicals at elevated temperatures because of the unique materials used in its construction. The SC series handles semi-corrosive fluids. Both series are available with various size pumps, and are available in 115V or 230V, 50/60 Hz versions.

The HC models utilize a carbon bushing between the impeller and spindle. The use of this carbon bushing will allow these pumps (HC series) to run dry (without fluid) for up to eight hours at a time. Do not allow the SC models to run dry. They do not have the carbon bushing and heat build up caused by friction will damage the parts when SC models are run dry.

PUMP MATERIALS

The plastic parts on SC series pumps are made of glass-filled polypropylene. The plastic parts on the HC series pumps are glass filled PPS. The spindle shaft which is stationary and the captive thrust washers (front and rear) are alumina ceramic. The O-ring seal is Nitrile for the SC series, and Fluoroelastomer (FKM) for the HC series. The HC series utilizes a pure carbon bushing in the impeller to enable the pump to run dry for periods up to eight hours at a time.

INSTALLATION



Your Little Giant pump is delivered to you completely pre-assembled and pretested from the factory. It is ready for immediate use. The pump may be installed in any position. It may be mounted vertically with the pump head down. Proper plumbing connections should be made. See specification table to determine what size intake and discharge your pump has. Use a thread sealer on all pipe connections and hand tighten only. **NOTE:** On HC models a roll of PTFE pipe seal tape is supplied. Do not use a wrench to tighten the HC model connections. Excessive force may damage the plastic part. Make sure the wing nuts are tight before operating the pump.

Motor nameplates list all electrical data and wiring schematic. Make sure the pump is connected to proper voltage before operating. When wiring pumps with no plug, the green (or green/yellow) wire is the ground. The other two wires are line (live).

Do not allow the SC models to run dry (without fluid). However, because the HC models utilize a carbon bushing in the impeller they may be allowed to run dry for periods up to eight hours at a

time. These pumps are not submersible. Operate the pumps only in the in-line mode. Do not put the units in liquid. Pump should be installed in a dry area and protected from splash. These pumps are not self priming models. They must be installed so that the pump head (volute) is flooded at the time the pump is to be started. That is, the inlet of the pump must be below the level of the surface of the liquid being pumped. (See Figure 1.)

Do not restrict the intake side of the pump. Connections on the intake side should not be of smaller inside diameter pipe or tubing or hose than the inside diameter of the intake thread designation. If reduced flow is required restrict the discharge side. Installing a valve or other type of restriction device on the discharge side is the proper method for reducing flow from the pump. When using a valve the pump can be throttled to provide various flow rates and pressures without harming the motor or the pump parts.

The pump should not be installed in a manner that will subject it to splashing or spraying.

SERVICE INSTRUCTIONS



DISCONNECT THE PUMP FROM THE POWER SOURCE BEFORE SERVICING OR REMOVING ANY COMPONENT!

1. The motor's sleeve bearings should be lubricated every six months with two to three drops of S.A.E. 20 weight non-detergent oil. The oil holes are located on top at each end of the motor.
2. All wetted parts can be serviced by removing the 4 wingnuts (item 11) to the housing. The pump head components can easily be replaced in the field if necessary.
3. Lightly clean any corrosion or debris which may clog the impeller.
4. If pump is tripping circuit breakers, GFCI, or not operating properly after cleaning, return to a Little Giant authorized service center. DO NOT attempt repairs yourself.
5. Be certain power cord is in good condition and contains no nicks or cuts.

FR INTRODUCTION

Cette feuille d'instructions vous fournit les informations nécessaires pour entretenir et faire fonctionner votre produit. Conserver ces directives afin de pouvoir les consulter plus tard.

Le produit que vous avez acheté a été soigneusement fabriqué avec des matériaux de la plus haute qualité et a été conçu pour durer longtemps et offrir un service fiable. Les produits sont soigneusement testés, inspectés et emballés afin d'en assurer la sécurité de fonctionnement et une livraison en bonne condition. Vérifier attentivement le produit afin de vous assurer qu'il n'a

pas été endommagé pendant le transport. S'il est endommagé, veuillez contacter l'entreprise qui vous l'a vendu. Si une réparation ou un remplacement est requis, elle vous prêtera assistance.

LIRE ATTENTIVEMENT CES DIRECTIVES AVANT DE PROCÉDER À L'INSTALLATION, À L'UTILISATION OU À L'ENTRETIEN DU PRODUIT. SE FAMILIARISER AVEC LES APPLICATIONS, LES LIMITES ET LES RISQUES POTENTIELS DU PRODUIT. ASSURER SA PROPRE PROTECTION ET CELLE DES AUTRES EN SUIVANT TOUTES LES RÈGLES DE SÉCURITÉ. LE NON-RESPECT DE CES DIRECTIVES PEUT ENTRAÎNER DES BLESSURES ET/OU DES DOMMAGES MATÉRIELS!

DIRECTIVES DE SECURITE



1. Veiller à débrancher l'appareil de sa source d'alimentation électrique avant l'entretien ou la dépose d'une ou de plusieurs pièces.
2. Ne pas pomper des fluides explosifs ou inflammables tels qu'essence, mazout, kérosène, etc. Ne pas employer dans une atmosphère comportant des risques de déflagration. La pompe ne doit servir qu'à pomper des liquides compatibles avec les matériaux utilisés pour la fabrication des éléments qui la composent.
3. Ne pas manipuler la pompe les mains humides, les pieds posés sur une surface mouillée ou humide, ou les pieds dans l'eau.
4. Cette pompe est équipée d'un conducteur de mise à la terre et ou d'une fiche de branchement à prise de terre. Pour réduire les risques d'électrocution, s'assurer qu'elle est bien raccordée à une prise de courant appropriée comportant une borne de mise à la terre.
5. Dans le cas de toute installation où des dommages matériels ou des blessures pourraient survenir par suite de l'emploi d'une pompe qui ne fonctionnerait pas ou qui fuirait à cause d'une panne de courant, d'une canalisation de refoulement bouchée ou de toute autre raison, prévoir l'emploi de(s) dispositif(s) de secours ou d'alarme voulu(s).
6. Veiller à bien étayer la pompe et la tuyauterie lors du montage et de la mise en place. Sinon, non seulement les tuyaux risqueraient de se déchirer mais la pompe pourrait également faire défaut et le moteur pourraient subir des dommages, etc.

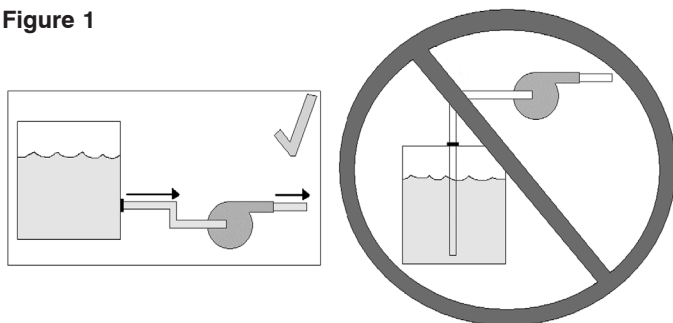
CONNEXIONS ELECTRIQUES



1. Consulter l'étiquette de la pompe pour connaître la tension appropriée. Ne pas raccorder à une source autre que la tension spécifiée.
2. Si la pompe est équipée d'une fiche d'alimentation électrique à trois broches, la troisième est destinée à raccorder la pompe à la terre pour éliminer les risques d'électrocution. NE PAS ENLEVER cette troisième broche du cordon d'alimentation. Un circuit de branche séparé est recommandé. Ne pas utiliser un prolongateur. Ne pas couper la fiche du cordon. Couper la fiche ou raccourcir le cordon entraînera l'annulation de la garantie.

LIRE ATTENTIVEMENT LE MODE D'EMPLOI AVANT LE MONTAGE OU LE DEMONTAGE DE LA POMPE LITTLE GIANT.

Figure 1



COMPOSITION DE LA POMPE

La conception brevetée de la pompe à entraînement magnétique Little Giant consiste en un cylindre magnétique d'entraînement, fixé à l'arbre du moteur, qui tourne autour d'un boîtier séparateur de plastique résistant aux produits chimiques. À l'intérieur du boîtier se trouve un aimant complètement encapsulé dans du plastique du même type. Cet aimant est fixé à la turbine. Celle-ci tourne sur un mandrin supporté à ses deux extrémités. Le mandrin, lui, ne tourne pas. Des rondelles de butée avant et arrière servent de coussinets d'usure. Afin de prévenir l'usure du mandrin, les rondelles sont immobilisées et ne tournent pas. Le couplage de l'aimant actionne le moteur qui fait tourner la turbine. Le couplage élimine le presse-étoupe de l'arbre et du même coup le risque de fuite.

Deux séries sont offertes. Les pompes de la série HC, grâce à un matériau unique, peuvent puiser des produits hautement corrosifs à des températures élevées. Les pompes de la série SC conviennent pour les liquides semi-corrosifs. Ces deux séries offrent plusieurs dimensions de pompes et sont disponibles en versions pour 115 V ou 230 V, 50/60 Hz.

Les modèles de la série HC sont pourvus d'un manchon de carbone pur situé entre la turbine et le mandrin. Ce manchon permettra aux pompes de cette série de fonctionner à vide (sans liquide) durant une période pouvant aller jusqu'à huit heures. Toutefois, les pompes de la série SC ne doivent pas fonctionner à vide. Le cas échéant, la chaleur causée par la friction pourrait les endommager, car ces pompes ne comportent pas de manchon de carbone.

MATÉRIAUX DE CONSTRUCTION

Les pièces de plastique des pompes de la série SC sont faites en polypropylène vitrifié. Les pièces de plastique des pompes de la série HC sont faites de PPS vitrifié. Le mandrin et les rondelles de butée avant et arrière, tous stationnaires, sont faits en céramique d'alumine. Le joint d'étanchéité est en Nitrile pour la série SC, et en Fluoroelastomer (FKM) pour la série HC. Cette série utilise un manchon de carbone pur à l'intérieur de la turbine afin de permettre à la pompe de tourner à vide pendant un maximum de 8 heures consécutives.

INSTALLATION



Votre pompe Little Giant vous est livrée complètement préassemblée et prête à être utilisée. Elle est prête à être utilisée. La pompe peut être installée dans n'importe quelle position, dont verticalement avec la tête en bas. S'assurer de relier les bons tuyaux à la pompe. Voir le tableau de spécification pour connaître les diamètres d'aspiration et de refoulement de votre pompe. Utiliser un ruban pour joints filetés pour étancher tous les branchements de tuyau et ne serrer qu'à la main. **NOTE:** un rouleau de ruban adhésif PTFE est fourni avec les modèles HC. Ne pas utiliser une clé à molette pour serrer: une force excessive pourrait endommager les pièces en plastique. S'assurer que les écrous à ailettes sont bien serrés avant de faire fonctionner la pompe.

La plaque signalétique du moteur contient tous les renseignements électriques et les schémas de câblage. S'assurer que la pompe est branchée à la bonne tension avant de la faire fonctionner. Lorsque vous branchez une pompe sans prise, le fil vert (ou vert/jaune) est la mise à la terre. Les deux autres fils sont sous tension.

Nes pas faire fonctionner à vide les modèles SC. Toutefois, less modèles HC peuvent tourner à vide durant un maximum de 8 heures consécutives, grâce à un coussinet d'usure en carbone. Ces modèles ne sont cependant pas submersibles. Ne faire fonctionner les pompes qu'en série et ne pas les immerger. Elles

debraient être placées dans un endroit secret à l'abri des éclaboussures. L'autoamorçage n'est pas disponible pour ces modèles. La pompe doit être installée de façon à ce que la volute soit remplie au moment de l'amorçage. (Voir la Figure 1.) Ne pas entraver son aspiration. Les raccordements du côté de prise ne devraient pas être d'une plus petite diamètre intérieur de tuyauterie ou tuyau que le diamètre intérieur de la désignation de fil de prise. Si un débit plus faible est requis, réduire le refoulement et non l'aspiration. La meilleure façon de réduire le débit d'une pompe est d'installer une vanne de sorie ou un dispositif semblable sur le tuyau de refoulement. Lorsqu'une telle vanne est utilisée, vous pouvez augmenter le régime de la pompe et ainsi obtenir la pression et le débit voulus sans en dommager le moteur ni les pièces de la pompe.

Éviter d'installer la pompe où elle pourrait être claboussée ou arrosée.

DIRECTIVES D'ENTRETIEN



VOTRE POMPE DEMANDERA TRÈS PEU D'ENTRETIEN. SI, POUR UNE RAISON QUELCONQUE, ELLE NE PUE PAS FONCTIONNER, SUIVEZ LES INSTRUCTIONS CI-DESSOUS!

1. Les roulements du manchon du moteur doivent être lubrifiés à tous les six mois. Pour ce faire, verser deux ou trois gouttes d'huile SAE sans abrasif de viscosité 20 dans les trous situés sur le dessus du moteur à chacune de ses extrémités
2. Toutes les pièces en contact avec un liquide peuvent être enlevées pour l'entretien. Enlever les 4 écrous à ailettes (article 11) du boîtier. Si c'est nécessaire, les principales composantes de la pompe peuvent facilement être remplacées sur place.
3. Nettoyer délicatement toute trace de corrosion ou tout débris : ils peuvent bloquer la turbine.
4. Si la pompe déclenche des disjoncteurs, des interrupteurs avec mise à la terre (GFI) ou si elle fonctionne mal après le nettoyage, Retour pompe à Little Giant autorisé service center. NE PAS essayer de la réparer soi-même.
5. S'assurer que le fil d'alimentation ne présente ni coupure ni écorchure.

ES INTRODUCTION

Esta hoja de instrucciones le proporciona la información requerida para tener y operar de forma segura su producto. Guarde las instrucciones para referencia futura.

El producto que ha adquirido se fabrica utilizando mano de obra y materiales de la más alta calidad y ha sido diseñado para prestarle un servicio duradero y confiable. Los productos son cuidadosamente probados, inspeccionados y empacados para garantizarle una entrega y operación seguras. Examine su unidad cuidadosamente para asegurarse de que no haya ocurrido ningún daño durante el transporte. Si se ha presentado algún daño, comuníquese con el lugar de compra. Deberán darle asistencia para obtener la reparación o reemplazo, si se requiere.

LEA ESTAS INSTRUCCIONES CUIDADOSAMENTE ANTES DE INTENTAR INSTALAR, HACER FUNCIONAR O PRESTAR SERVICIO TÉCNICO A SU PRODUCTO. CONOZCA CUÁLES SON LAS APLICACIONES, LIMITACIONES Y PELIGROS POTENCIALES DE LA UNIDAD. PROTEJA A TERCEROS Y PROTÉJASE A USTED MISMO SIGUIENDO TODA LA INFORMACIÓN DE SEGURIDAD. ILA FALTA DE CUMPLIMIENTO DE ESTAS INSTRUCCIONES PUEDE PRODUCIR LESIONES PERSONALES Y/O DAÑOS A LA PROPIEDAD!

NORMAS DE SEGURIDAD



1. Cerciórese de que la unidad se encuentra desconectada de la fuente de electricidad, antes de tratar de reparar o quitar cualquier pieza.
2. No utilice la bomba para bombear líquidos combustibles o explosivos, tales como gasolina, petróleo combustible, kerosene, etc. No la utilice en ambientes explosivos. La bomba solamente debe utilizarse en líquidos compatibles con los materiales de sus elementos integrantes.
3. No manipule la bomba con las manos mojadas, ni mientras se encuentre en una superficie mojada o húmeda o entre el agua.
4. Esta bomba está dotada de un cable de puesta a tierra, un enchufe tomacorriente de puesta a tierra o ambas cosas. Para reducir el riesgo de choque eléctrico, cerciórese de que se encuentre conectada a un receptáculo de puesta a tierra, debidamente puesto a tierra.
5. En cualquier instalación en la cual puedan producirse daños materiales/o lesiones personales causados por bombas que no funcionan o tienen escapes, debido a interrupciones del servicio eléctrico, a obstrucciones de la tubería de descarga o a cualquier otra razón debe utilizarse un sistema de seguridad, una alarma o ambos.
6. Sostenga la bomba y la tubería durante el ensamblaje y la instalación. La falta de soporte puede ocasionar roturas de la tubería, calidas de la bomba, fallas del motor, etc.

CONEXIONES ELECTRICAS



1. Consulte el rótulo de la bomba, para conocer el voltaje adecuado que se requiere. No la conecte a un voltaje distinto del indicado.
2. Si la bomba está dotada de un enchufe eléctrico de tres dientes, el tercer diente es para ponerla a tierra, con el fin de prevenir el peligro de posibles choques eléctricos. NO quite el tercer diente del enchufe. Se recomienda un circuito de ramal independiente. No utilice cables de extensión. No corte el enchufe del cable. Si se corta el enchufe o se acorta el cable, la garantía será nula.

CONSULTE LAS ILUSTRACIONES DE LA HOJA DE INSTRUCCIONES, PARA MONTAR Y DESMONTAR CORRECTAMENTE SU BOMBA LITTLE GIANT.

CONSTRUCCION DE LA BOMBA

El diseño patentado de impulsión magnética de la bomba Little Giant está compuesto por un imán cilíndrico de impulsión conectado al eje del motor el cual gira alrededor de una caja plástica separadora resistente a sustancias químicas. En el interior de la caja se encuentra un imán completamente encapsulado en un material plástico resistente a sustancias químicas y unido al impulsor. El conjunto del impulsor gira libremente sobre un pivote apoyado en ambos extremos. El pivote está sujetado en forma fija y no gira. Las arandelas de empuje frontal y trasera se utilizan como cojinetes de desgaste. Las arandelas están sujetadas en forma fija y no giran. Esto evita el desgaste en el eje. El motor mueve el impulsor con el acoplamiento magnético. Este acoplamiento elimina el sello de eje convencional y la posibilidad de fugas.

Se ofrecen dos series. La serie HC, debido a su construcción con materiales únicos, maneja sustancias químicas altamente corrosivas a temperaturas elevadas. La serie SC maneja fluidos

semi-corrosivos. Ambas series se ofrecen con bombas de diversos tamaños, y versiones de 115V o 230V, 50/60 Hz.

Los modelos HC utilizan un buje de carbón entre el impulsor y el eje. La utilización de este buje de carbón le permitirá a estas bombas (serie HC) funcionar en seco (sin fluido) por un tiempo de hasta 8 horas cada vez. No deje que los modelos SC funcionen en seco. No tienen el buje de carbón y el calor acumulado causado por la fricción dañará las piezas cuando los modelos SC funcionan en seco.

MATERIALES DE LA BOMBA

Las partes plásticas en las bombas de la serie SC están fabricadas de polipropileno con relleno de vidrio. Las partes plásticas en las bombas serie HC están construidas con PPS reforzado con vidrio. El eje de pivote, el cual es estacionario y las arandelas cautivas de empuje (frontal y trasera) están fabricados de cerámica de alúmina. El arosello O es de Nitrilo para la serie SC y de Fluoroelastomer (FKM) para la serie HC. La serie HC utiliza un casquillo de carbón puro en el impulsor para permitir el funcionamiento en seco de la bomba por períodos hasta de ocho horas a la vez.

INSTALACION



Su bomba Little Giant viene completamente ensamblada y probada de la fábrica. Está lista para el uso inmediato. La bomba puede instalarse en cualquier posición. Se puede montar verticalmente con la cabeza de bombeo hacia abajo. Se deben hacer las conexiones de plomería adecuadas. Vea la tabla de especificaciones para determinar cuál es el tamaño de la toma y la descarga de su bomba. Use un sellador de rosca en todas las conexiones de tubería y apriete a mano solamente. **NOTA:** Un rollo de cinta PTFE para el sello de rosca de tubería se suministra con los modelos HC. No use una llave de tuercas para apretar las conexiones en el modelo HC. La fuerza excesiva puede dañar la parte plástica. Asegúrese de que las tuercas de mariposa estén apretadas antes de poner en marcha la bomba.

Los rótulos del motor relacionan todos los datos eléctricos y el esquema de los cables. Asegúrese de que la bomba esté conectada al voltaje apropiado antes de ponerla en funcionamiento. Al realizar el cableado de las bombas sin enchufe, el alambre verde (o verde/amarillo) es la conexión a tierra. Los otros dos alambres son las líneas (vivas).

No permita que los modelos SC funcionen en seco (sin fluido). Sin embargo, puesto que los modelos HC utilizan un cojinete de carbón en el impulsor pueden funcionar en seco por períodos de hasta ocho horas a la vez. Estas bombas no son sumergibles. Use las bombas sólo en el modo En-línea. No coloque las unidades en líquido. La bomba se debe instalar en un área seca y protegida contra salpicaduras. Estas bombas no son modelos autocebantes. Deben instalarse de tal manera que la cabeza de bombeo (voluta) se encuentre inundada al momento en que la bomba se ponga en marcha. (Vea la Figura 1.) No restrinja el lado de la toma de la bomba. Las conexiones en el lado de la toma no deben hacerse con un tubo, manguera o tubería de diámetros interiores menores que el diámetro interior de la designación del hilo de la toma. Si se requiere un flujo reducido, restrinja el lado de la descarga. El método apropiado para reducir el flujo de la bomba es la instalación de una válvula u otro tipo de dispositivo de restricción en el lado de la descarga. Cuando se use una válvula, el flujo de la bomba puede estrangularse a fin de proporcionar diversos niveles de flujo y presión sin dañar el motor ni las partes de la bomba.

La bomba no debería instalarse de tal forma que quede expuesta a salpicaduras o rociaduras.

INSTRUCCIONES DE SERVICIO

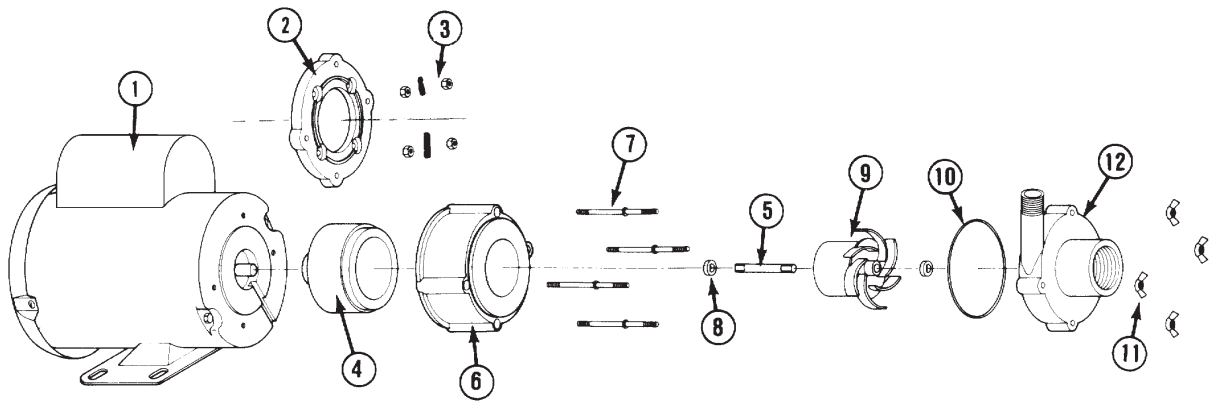


ASEGURESE DE QUE LA UNIDAD ESTE DESCONECTADA DE LA FUENTA DE ALIMENTACION ELECTRICA ANTES DE INTENTAR PRESTAR SERVICIO A LA UNIDAD O QUITAR CUALQUIER COMPONENTE DE ELLA!

1. Los casquillos de los cojinetes del motor deben lubricarse cada seis meses con dos o tres gotas de aceite SAE 20 en peso sin detergente. Los agujeros del aceite están localizados en la parte superior, a cada extremo del motor.
2. Se puede dar mantenimiento a todas las partes mojadas retirando las 4 tuercas de mariposa (artículo 11) a la caja. Los componentes del cabezal de la bomba se pueden reemplazar fácilmente en el campo si es necesario.
3. Limpie levemente cualquier corrosión o restos que puedan atascar el impulsor.
4. Si la bomba dispara los interruptores automáticos del circuito, los interruptores de fallo a tierra (GFCI) o si no funciona apropiadamente después de limpiarla, Regresar a Centro de Servicio Autorizado Little Giant, NO intente efectuar las reparaciones usted mismo.
5. Asegúrese de que el cordón eléctrico esté en buen estado y que no tenga hendiduras ni cortes.

SPECIFICATIONS

MODEL	INTAKE SIZE	DISCH. SIZE	MOTOR							MOTOR TYPE	MAX. PSI/kPa	SHUTOFF HEAD FT./M	GPM/LPM					
			VOLTS	HZ	RPM	PH.	H.P.	WATTS	AMPS				6 FT./1,8M	9 FT./2,7M	15 FT./4,6M	18 FT./5,5M	24 FT./7,3M	
5-MD-SC	1" FNPT	1/2" MNPT	115/230	60	3000	1	1/8	208	2.0	OPEN-FC-PSC	11.9 92,1	27.5 8,4	17.5 66,2	15.3 57,9	14.0 53,0	10.9 41,3	9.2 34,8	4.4 16,7
			115/230	50	2500	1	1/8	170	.8		8.5 58,7	19.5 5,9	15.7 59,4	13.0 49,2	11.0 41,6	6.1 23,1	2.7 10,2	—
5-MD-HC	1" FNPT	1/2" MNPT	115/230	60	3000	1	1/8	207	2.02	OPEN-FC-PSC	11.9 92,1	27.5 8,4	17.5 66,2	15.3 57,9	14.0 53,0	10.9 41,3	9.2 34,8	4.4 16,7
			115/230	50	2500	1	1/8	170	.8		8.5 58,7	19.5 5,9	15.7 59,4	13.0 49,2	11.0 41,6	6.1 23,1	2.7 10,2	—
TE-5MD-SC	1" FNPT	1/2" MNPT	115/230	60	3300	1	1/8	240	2.35	TEFC-PSC	12.7 87,6	29.3 8,9	20.0 75,7	18.2 68,9	17.0 64,4	14.3 54,1	12.7 48,1	8.4 31,8
			115/230	50	2850	1	1/8	170	2.1		8.8 60,7	20.4 6,2	16.2 61,3	13.8 52,2	12.2 46,2	8.0 30,3	4.7 17,8	—
TE-5MD-HC	1" FNPT	1/2" MNPT	115/230	60	3300	1	1/8	240	2.35	TEFC-PSC	12.7 87,6	29.3 8,9	20.0 75,7	18.2 68,9	17.0 64,4	14.3 54,1	12.7 48,1	8.4 31,8
			115/230	50	2850	1	1/8	170	2.1		8.8 60,7	20.4 6,2	16.2 61,3	13.8 52,2	12.2 46,2	8.0 30,3	4.7 17,8	—



NOTE: Motor configuration may vary from model to model. • **NOTE :** La configuration du moteur peut varier selon le modèle. • **NOTA:** La configuración del motor puede variar de modelo a modelo.

NOTE: TE models are not equipped with metal base. They use the polypropylene adaptor/base. • **NOTE :** Les modèles de la série TE ne sont pas pourvus d'une base métallique. Ils sont munis d'une base/adaptateur de polypropylène. • **NOTA:** Los modelos TE no están equipados con una base de metal. Usan una de polipropileno.

REPLACEMENT PARTS										
ITEM NO.	PART NO.	PART DESCRIPTION	PUMP MODEL & CATALOG NUMBER							
			5-MD-SC 583503	5-MD-SC 583513	5-MD-HC 583603	5-MD-HC 583613	TE-5-MD-SC 584504	TE-5-MD-SC 584538	TE-5-MD-HC 584604	TE-5-MD-HC 584638
1*	977410	Motor, 115V	1	--	1	--	--	--	--	--
1*	977910	Motor, 230V	--	1	--	1	--	--	--	--
1	977454	Motor, 115/230V	--	--	--	--	1	1	1	1
2	183037	Bracket	--	--	1	1	--	--	--	--
2	183031	Bracket	1	1	--	--	--	--	--	--
3	920008	Hex nut, #8-32	1	1	1	1	--	--	--	--
4	183602	Drive magnet assembly	1	1	1	1	1	1	1	1
5	180057	Impeller shaft	1	1	1	1	1	1	1	1
6	182005	Magnet housing	1	1	--	--	1	1	--	--
6	182006	Magnet housing	--	--	1	1	--	--	1	1
7	911403	Collared stud	4	4	4	4	4	4	4	4
8	921077	Thrust washers	2	2	2	2	2	2	2	2
9	183139	Impeller assembly	1	1	--	--	1	1	--	--
9	183141	Impeller w/bushing assembly	--	--	1	1	--	--	1	1
10	924007	O-ring (Nitrile)	1	1	--	--	1	1	--	--
10	924008	O-ring (Fluoroelastomer (FKM))	--	--	1	1	--	--	1	1
11	920003	Wing nut, #8-32	4	4	4	4	4	4	4	4
12	183065	Volute	1	1	--	--	1	1	--	--
12	183066	Volute	--	--	1	1	--	--	1	1
**	184150	Polybag assembly (wiring harness, strain relief, wire nuts)	--	--	--	--	1	--	1	--
**	901507	Screw	--	--	--	--	2	2	2	2
**	921099	Washer	--	--	--	--	4	4	4	4
**	920016	Nut	--	--	--	--	2	2	2	2
**	583598	Pump head less motor (items 2 - 12), SC series	--	--	--	--	--	--	--	--
**	583698	Pump head less motor (items 2 - 12), HC series	--	--	--	--	--	--	--	--
**	584598	Pump head less motor (items 2 - 12), TE-SC series	--	--	--	--	--	--	--	--
**	584698	Pump head less motor (items 2 - 12), TE-HC series	--	--	--	--	--	--	--	--

* With sleeve bearings • Pourvus de paliers filetés • Baleros de manguito interior

** Not shown • Non illustré • No se muestra

LIMITED WARRANTY

THIS WARRANTY SETS FORTH THE COMPANY'S SOLE OBLIGATION AND PURCHASER'S EXCLUSIVE REMEDY FOR DEFECTIVE PRODUCT.

Franklin Electric Company, Inc. and its subsidiaries (hereafter "the Company") warrants that the products accompanied by this warranty are free from defects in materials or workmanship of the Company that exist at the time of sale by the Company and which occur or exist within the applicable warranty period. Any distributor, sub-distributor, recipient, end-user and/or consumer agrees that by accepting the receipt of the products, the distributor, sub-distributor, recipient, end user and/or consumer expressly agrees to be bound by the terms of the warranty set forth herein.

I. APPLICABLE WARRANTY PERIOD

The products accompanied by this warranty shall be covered by this Limited Warranty for a period of 12 months from the date of original purchase by the consumer. In the absence of suitable proof of purchase date, the warranty period of this product will begin to run on the product's date of manufacture.

II. INSTRUCTIONS APPLICABLE TO THIS LIMITED WARRANTY

1. Consumers wishing to submit a warranty claim must return the products accompanied by this warranty to the point of purchase for warranty consideration.
2. Upon discovery of a defect, any personal injury, property damage or any other type of resulting damage, if applicable, shall be reasonably mitigated to the extent possible.
3. At its discretion, the Company may inspect products either at its facilities or in the field, and after determination of a warranty claim, will, at its option, repair or replace defective parts. Repaired or replaced parts will be returned freight prepaid by the Company.
4. This warranty policy does not cover any labor or shipping charges. The Company shall not be liable for any costs or charges attributable to any product testing, maintenance, installation, repair or removal, or for any tools, supplies, or equipment needed to install, repair, or remove any product.

III. LIMITATIONS APPLICABLE TO THIS LIMITED WARRANTY

THIS WARRANTY DOES NOT APPLY TO ANY OF THE FOLLOWING:

1. Any product that is not installed, applied, maintained and used in accordance with the Company's published instructions, applicable codes, applicable ordinances and/or with generally accepted industry standards.
2. Any product that has been subject to misuse, misapplication, neglect, alteration, accident, abuse, tampering, acts of God (including lightning), acts of terrorism, acts of war, fire, improper storage or installation, improper use, improper maintenance or repair, damage or casualty, or to an excess of the recommended maximums as set forth in the product instructions.
3. Any product that is operated with any accessory, equipment, component, or part not specifically approved by the Company.
4. Use of replacement parts not sold by the Company, the unauthorized addition of non-Company products to other Company products, and the unauthorized alteration of Company products.
5. Products damaged by normal wear and tear, normal maintenance services and the parts used in connection with such service, or any other conditions beyond the control of the Company.
6. Any product that has been used for purposes other than those for which it was designed and manufactured.
7. Any use of the product where installation instructions and/or instructions for use were not followed.

The Company reserves the right at any time, and from time to time, to make changes in the design and/or improvements upon its product without thereby imposing any obligation upon itself to make corresponding changes or improvements in or upon its products already manufactured and/or previously sold. The Company further reserves the right to substitute parts or components of substantially equal quality in any warranty service required by operation of this Limited Warranty.

This written Limited Warranty is the entire warranty authorized and offered by the Company. There are no warranties or representations beyond those expressed in this document.

THIS WARRANTY AND REMEDY IS IN LIEU OF ALL OTHER WARRANTIES AND REMEDIES INCLUDING WITHOUT LIMITATION, WARRANTIES OF MERCHANTABILITY AND/OR FITNESS FOR A PARTICULAR PURPOSE, WHICH ARE HEREBY SPECIFICALLY DISCLAIMED AND EXPRESSLY EXCLUDED. CORRECTION OF NON-CONFORMITIES, IN THE MANNER AND FOR THE PERIOD OF TIME AS SET FORTH ABOVE, SHALL CONSTITUTE FULFILLMENT OF ALL LIABILITY OF THE COMPANY TO THE PURCHASER WHETHER BASED ON CONTRACT, NEGLIGENCE, OR OTHERWISE.

THE COMPANY SHALL NOT BE LIABLE FOR INCIDENTAL, CONSEQUENTIAL OR SPECIAL DAMAGES SUCH AS, BUT NOT LIMITED TO:

DAMAGE TO OR LOSS OF OTHER PROPERTY OR EQUIPMENT, LOSS OF USE OF EQUIPMENT, FACILITIES OR SERVICE, LOSS OF PROFIT OR SALES, COST OF PURCHASES OR REPLACEMENT GOODS, CLAIMS OF CUSTOMERS OF THE PURCHASER, FAILURE TO WARN AND/OR INSTRUCT, LOSS OF OTHER PRODUCTS, OR COSTS OF ENVIRONMENTAL REMEDIATION, OR DIMINUTION IN PROPERTY VALUE. THE REMEDIES OF THE PURCHASER SET FORTH HEREIN ARE EXCLUSIVE, AND THE LIABILITY OF THE COMPANY SHALL NOT, EXCEPT AS EXPRESSLY PROVIDED HEREIN, EXCEED THE PRICE OF THE PRODUCTS UPON WHICH SUCH LIABILITY IS BASED. DAMAGES AS SET FORTH IN THIS PARAGRAPH SHALL BE REASONABLY MITIGATED TO THE EXTENT POSSIBLE. THIS PARAGRAPH SHALL ALSO APPLY TO ALL DAMAGES RESULTING FROM CONDITIONS SET FORTH IN SECTION III ABOVE AND (1) DEFECTS IN PRODUCT PROTOTYPES OR REPLACEMENT PART PROTOTYPES THAT HAVE NOT BEEN PUT INTO PRODUCTION, CIRCULATED AND SOLD BY THE COMPANY,

AND/OR (2) DEFECTS THAT WERE NOT FOUND AT THE TIME OF SALE DUE TO SCIENTIFIC AND TECHNOLOGICAL REASONS.

This Limited Warranty gives you specific legal rights. You may have other rights, which vary according to the applicable laws and regulations. Where any term of this warranty is prohibited by such laws, it shall be null and void, but the remainder of this warranty shall remain in full force and effect.

DISCLAIMER: Any oral statements about the product made by the seller, the Company, the representatives or any other parties, do not constitute warranties, shall not be relied upon by the user, and are not part of the contract for sale. Seller's and the Company's only obligation, and buyer's only remedy, shall be the replacement and/or repair by the Company of the product as described above. Before using, the user shall determine the suitability of the product for his intended use, and user assumes all risk and liability whatsoever in connection therewith.

GARANTIE LIMITÉE

LA PRÉSENTE GARANTIE ÉNONCE LA SEULE OBLIGATION DE LA SOCIÉTÉ ET LE RECOURS EXCLUSIF DE L'ACHETEUR POUR UN PRODUIT DÉFECTUEUX.

Franklin Electric Company, Inc et ses filiales (ci-après « la Société ») garantit que les produits accompagnés de cette garantie sont exempts de défauts de matériaux ou de fabrication de la Société existant au moment de la vente par la Société et qui se produisent ou existent pendant la période de garantie applicable. Tout distributeur, sous-distributeur, destinataire, utilisateur final et/ou consommateur, en acceptant la réception des produits, convient que le distributeur, sous-distributeur, destinataire, utilisateur final et/ou consommateur accepte expressément d'être lié par les termes de la garantie qui y sont énoncés.

I. PÉRIODE DE GARANTIE APPLICABLE

Les produits accompagnés par cette garantie doivent être couverts par cette Garantie Limitée pour une période de 12 mois à compter de la date d'achat originale par le consommateur. En l'absence de preuves concrètes de la date d'achat, la période de garantie de ce produit commencera à partir de la date de fabrication du produit.

II. INSTRUCTIONS APPLICABLES À CETTE GARANTIE LIMITÉE

1. Les consommateurs qui souhaitent soumettre une réclamation de garantie doivent retourner les produits avec cette garantie au point de vente pour considération de garantie.
2. En cas de découverte d'un défaut, une lésion corporelle, un dommage matériel ou tout autre type de dommages en résultant, le cas échéant, doivent être raisonnablement atténués dans la mesure du possible.
3. À sa discrétion, la Société peut inspecter les produits, soit à ses installations, soit au site, et après détermination d'une réclamation de garantie, à sa discrétion, fera réparer ou remplacer les pièces défectueuses. Les pièces réparées ou remplacées seront retournées avec frais de transport prépayés par la Société.
4. Cette politique de garantie ne couvre pas les frais de main d'œuvre ou d'expédition. La Société ne sera pas responsable des coûts ou des frais imputables à tout essai, entretien, installation, réparation ou enlèvement de produit, ou pour tout outil, fourniture, ou équipement nécessaire pour installer, réparer ou enlever tout produit.

LIMITATIONS APPLICABLES À CETTE GARANTIE LIMITÉE CETTE GARANTIE NE S'APPLIQUE PAS AUX SUIVANTS :

1. Tout produit qui n'est pas installé, appliqué, entretenu et utilisé conformément aux instructions publiées par la Société, aux codes et règlements applicables en vigueur et/ou aux normes généralement acceptées de l'industrie.
2. Tout produit qui a fait l'objet d'une utilisation anormale, d'une mauvaise application, de négligence, d'altération, d'accident, d'abus, de modification, d'actes de Dieu (y compris la foudre), d'actes de terrorisme, d'actes de guerre, d'incendie, d'un mauvais entreposage ou installation, d'une mauvaise utilisation, d'un mauvais entretien ou d'une mauvaise réparation, de dommages ou pertes, ou d'une utilisation au-delà des maximums recommandés, comme énoncés dans les instructions du produit.
3. Tout produit qui est utilisé avec un accessoire, matériel, composant, ou pièce non expressément agréés par la Société.
4. L'utilisation de pièces de rechange non vendues par la Société, l'addition non autorisée de produits ne provenant pas de la Société à d'autres produits de la Société, et la modification non autorisée des produits de la Société.
5. Les produits endommagés par l'usure normale, les services habituels d'entretien et les pièces utilisées dans le cadre de ces services, ou toute autre condition hors du contrôle de la Société.
6. N'importe quel produit qui a été utilisé à des fins autres que celles pour lesquelles il a été conçu et fabriqué.
7. Toute utilisation du produit pour laquelle les instructions d'installation et/ou les instructions d'utilisation n'ont pas été suivies.

La Société se réserve le droit, à tout moment, et de temps à autre, d'apporter des changements à la conception et/ou des améliorations à ses produits sans pour autant imposer une quelconque obligation sur elle-même d'apporter des modifications ou des améliorations correspondantes dans ou sur ses produits déjà fabriqués et/ou déjà vendus. La Société se réserve également le droit de remplacer des pièces ou des composants d'une qualité sensiblement égale dans tout service de garantie exigé par l'exécution de cette Garantie Limitée.

Cette Garantie Limitée écrite est l'entière garantie autorisée et offerte par la Société. Il n'existe aucune garantie ou représentations autres que celles exprimées dans ce document.

CETTE GARANTIE ET CE RECOURS SONT EN LIEU ET PLACE DE TOUTES LES AUTRES GARANTIES ET RECOURS Y COMPRIS, SANS S'Y LIMITER, AUX GARANTIES DE VALEUR MARCHANDE ET/OU D'ADAPTATION À UN USAGE PARTICULIER, QUI SONT ICI SPECIFIQUEMENT REJETES ET EXPRESSEMENT EXCLUS. LA CORRECTION DES NON-CONFORMITÉS, DE LA FACON ET

POUR LA PÉRIODE DE TEMPS COMME ENONCÉES CI-DESSUS, CONSTITUE LA RÉALISATION DE TOUTE LA RESPONSABILITÉ DE LA SOCIÉTÉ ENVERS L'ACHETEUR QUE CELA SOIT SUR LA BASE D'UN CONTRAT, D'UNE NÉGLIGENCE OU AUTRE.

LA SOCIÉTÉ NE SERA PAS RESPONSABLE DES DOMMAGES DIRECTS, INDIRECTS OU SPÉCIAUX COMME, MAIS SANS S'Y LIMITER :

DOMMAGES A OU PERTES D'AUTRES BIENS OU EQUIPEMENTS, PERTE D'UTILISATION D'EQUIPEMENT, INSTALLATIONS OU SERVICES, PERTE DE BÉNÉFICES OU DE VENTES, COUT D'ACHATS OU DE PRODUITS DE RECHANGE, RECLAMATIONS DES CLIENTS DE L'ACHETEUR, OMISSION D'AVERTIR ET/OU DE NOTIFIER, PERTE D'AUTRES PRODUITS, OU COUTS D'ASSAINISSEMENT DE L'ENVIRONNEMENT, OU DIMINUTION DE LA VALEUR DE LA PROPRIÉTÉ. LE RECOURS DE L'ACHETEUR ENONCE DANS LE PRESENT DOCUMENT EST EXCLUSIF ET LA RESPONSABILITÉ DE LA SOCIÉTÉ NE PEUT EXCÉDER, SAUF STIPULATION CONTRAIRE EXPRESSE, LE PRIX DES PRODUITS SUR LESQUELS CETTE RESPONSABILITÉ REPOSE. LES DOMMAGES COMME ENONCES DANS CE PARAGRAPHE DOIVENT ÊTRE RAISONNABLEMENT ATTENUÉS DANS LA MESURE DU POSSIBLE. CE PARAGRAPHE S'APPLIQUERA ÉGALEMENT A TOUS LES DOMMAGES RESULTANT DES CONDITIONS ENONCÉES DANS LA SECTION III CI-DESSUS ET (1) AUX DÉFAUTS DANS LES PROTOTYPES DE PRODUIT OU LES PROTOTYPES DE PIÈCE DE RECHANGE QUI N'ONT PAS ÉTÉ MIS EN PRODUCTION, DISTRIBUÉS ET VENDUS PAR LA SOCIÉTÉ, ET / OU (2) AUX DÉFAUTS QUI N'ONT PAS ÉTÉ TROUVÉS AU MOMENT DE LA VENTE POUR DES RAISONS SCIENTIFIQUES ET TECHNOLOGIQUES.

Cette Garantie Limitée vous donne des droits légaux spécifiques. Vous pouvez avoir d'autres droits, qui varient selon les lois et règlements applicables. Si toute stipulation de cette garantie est interdite par ces lois, elle sera nulle et sans effet, mais le reste de la présente garantie demeurera en vigueur.

AVIS DE NON-RESPONSABILITÉ : Les déclarations orales concernant le produit effectuée par le vendeur, la Société, les représentants ou toutes autres parties, ne constituent pas une garantie. L'utilisateur ne doit pas s'y fier, et elles ne font pas partie du contrat de vente. La seule obligation du vendeur et de la Société, et l'unique recours de l'acheteur, est le remplacement et/ou la réparation du produit par la Société selon les modalités décrites précédemment. Avant l'utilisation, l'utilisateur doit déterminer l'aptitude du produit pour son utilisation prévue, et l'utilisateur assume tous les risques et la responsabilité dans n'importe quel cadre avec lequel le produit sera associé.

GARANTIA LIMITADA

ESTA GARANTÍA ESTIPULA LA ÚNICA OBLIGACIÓN DE LA COMPAÑÍA Y EL ÚNICO RECURSO QUE TENDRÁ EL COMPRADOR ANTE UN PRODUCTO DEFECTUOSO.

Franklin Electric Company, Inc y sus subsidiarias (en adelante "la Compañía") garantizan que los productos que están acompañados por esta garantía se encuentran libres de defectos de material o mano de obra de la Compañía que existan al momento de la venta por parte de la Compañía y que ocurran o aparezcan dentro del período de validez de la garantía. Cualquier distribuidor, subdistribuidor, receptor, usuario final o consumidor acuerdan que al aceptar el recibo del producto, el distribuidor, subdistribuidor, receptor, usuario final y/o consumidor implícitamente aceptan que están obligados a los términos de la garantía que aquí se establecen.

I. PERÍODO DE GARANTÍA APLICABLE

Los productos que están acompañados por esta garantía serán cubiertos por esta Garantía Limitada por un período de 12 meses desde la fecha original de compra por parte del consumidor. Ante la falta de pruebas adecuadas respecto de la fecha de compra, el período de garantía de este producto entrará en vigencia a partir de su fecha de fabricación.

II. INSTRUCCIONES APLICABLES A ESTA GARANTÍA LIMITADA

1. Los consumidores que deseen presentar un reclamo de garantía deberán devolver los productos acompañados por esta garantía al punto de compra para consideración de la garantía.
2. Ante el descubrimiento de un defecto, cualquier lesión personal, daño a la propiedad o cualquier otro tipo de daño que resulte, si aplica, será razonablemente mitigado hasta donde sea posible.
3. A su criterio, la Compañía puede inspeccionar los productos ya sea en sus instalaciones o en el campo, y luego de la determinación del reclamo de garantía, según dictamine, reparará o cambiará las piezas defectuosas. Las piezas que fueron reparadas o cambiadas serán devueltas por medio de un flete prepago por parte de la Compañía.
4. Esta garantía no cubre ningún cargo por mano de obra o transporte. La Compañía no se responsabilizará por ningún costo o cargo que esté relacionado a cualquier prueba del producto, su mantenimiento, instalación, reparación o remoción, o de cualquier herramienta, suministro o equipo que sea necesario para, instalar, reparar o remover algún producto.

III. LIMITACIONES APLICABLES A ESTA GARANTÍA LIMITADA ESTA GARANTÍA NO APLICA A NINGUNO DE LOS SIGUIENTES CASOS:

1. Cualquier producto que no se instale, aplique, mantenga y utilice según las instrucciones publicadas de la Compañía, códigos aplicables, ordenanzas aplicables y/o estándares industriales generalmente aceptados.
2. Cualquier producto que haya sufrido uso indebido, mala aplicación, descuido, alteración, accidente, abuso, modificación, actos de Dios (rayos incluidos), actos de terrorismo, actos de guerra, incendios, almacenamiento e instalación inadecuados, uso inadecuado, mantenimiento o reparación inadecuados, daño o siniestro, en exceso de las máximas recomendadas que se establecen en las instrucciones del producto.
3. Cualquier producto que sea operado con cualquier accesorio, equipo, componente, o pieza que no esté específicamente aprobado por la Compañía.
4. El uso de piezas de repuesto que no sean vendidas por la Compañía, la adición no autorizada de productos que no sean de la Compañía a productos de la Compañía, y la alteración no autorizada de productos de la Compañía.
5. Los productos dañados por el desgaste normal, mantenimiento normal y las piezas utilizadas en conexión con dicho servicio o cualquier otra condición más allá del control de la Compañía.
6. Cualquier producto que haya sido utilizado para otros propósitos más allá de aquellos para los cuales fue diseñado y fabricado.
7. Cualquier uso del producto en el cual las instrucciones de instalación y/o las instrucciones para el uso no hayan sido seguidas.

La Compañía se reserva el derecho de en cualquier momento, y ocasionalmente, introducir cambios en el diseño y/o mejoras en sus productos sin que esto imponga ninguna obligación de introducir los cambios o mejoras correspondientes en los productos ya fabricados y/o previamente vendidos. La Compañía se reserva además el derecho de sustituir piezas o componentes de calidad equivalente en cualquier servicio de garantía requerido por operación de esta Garantía Limitada.

Esta Garantía Limitada escrita es la totalidad de la garantía autorizada y ofrecida por la Compañía. No existen garantías y representaciones más allá de aquellas expresadas en este documento.

ESTA GARANTÍA Y RECURSO ESTÁN POR ENCIMA DE TODAS LAS OTRAS GARANTÍAS Y RECURSOS QUE SE INCLUYEN SIN LIMITACIÓN, GARANTÍAS DE MERCANTIBILIDAD Y/O ADECUACIÓN PARA UNA FINALIDAD ESPECÍFICA, QUE SON AQUÍ EXPLÍCITAMENTE NEGADAS Y EXPRESAMENTE EXCLUIDAS. LA CORRECCIÓN DE DISCONFORMIDAD, DE LA MANERA Y EN EL PERÍODO DE TIEMPO ESTABLECIDOS ANTERIORMENTE, CONSTITUIRÁ EL CUMPLIMIENTO DE TODA LA RESPONSABILIDAD DE LA COMPAÑÍA CON EL COMPRADOR YA SEA BASADO EN EL CONTRATO, NEGLIGENCIA O DE OTRO MODO.

LA COMPAÑÍA NO SERÁ RESPONSABLE POR LOS DAÑOS ACCIDENTALES, CONSECUENTES O ESPECIALES TALES COMO, PERO NO LIMITADOS A:

DAÑOS A O PÉRDIDA DE OTRA PROPIEDAD O EQUIPO, PÉRDIDAS DE USO DEL EQUIPO, PRESTACIÓN O SERVICIO, PÉRDIDA DE GANANCIA O VENTAS, COSTO DE COMPRAS O REMPLAZO DE BIENES, RECLAMOS DE CLIENTES DEL COMPRADOR, FALLA PARA ADVERTIR Y/O INSTRUIR, PÉRDIDA DE OTROS PRODUCTOS, COSTOS DE REMEDIACIÓN AMBIENTAL O DISMINUCIÓN EN EL VALOR DE LA PROPIEDAD. LOS RECURSOS DEL COMPRADOR AQUÍ ESTABLECIDOS SON EXCLUSIVOS, Y LA RESPONSABILIDAD DE LA COMPAÑÍA NO DEBE, COMO EXPRESAMENTE CONSTAN AQUÍ, EXCEDER EL PRECIO DEL PRODUCTO EN EL QUE DICHA RESPONSABILIDAD SE BASA. LOS DAÑOS QUE SE ESTABLECEN EN ESTE PÁRRAFO SERÁN RAZONABLEMENTE MITIGADOS HASTA DONDE SEA POSIBLE. ESTE PÁRRAFO DEBE TAMBIÉN APLICARSE A TODOS LOS DAÑOS QUE RESULTEN DE LAS CONDICIONES ESTABLECIDAS ANTERIORMENTE EN LA SECCIÓN III Y (1) DEFECTOS EN PROTOTIPOS DE PRODUCTOS O PROTOTIPOS DE PIEZAS DE REPUESTO QUE NO HAYAN SIDO PRODUCIDAS, PUESTAS EN CIRCULACIÓN O VENDIDAS POR LA COMPAÑÍA, Y/O (2) DEFECTOS QUE NO FUERON ENCONTRADOS AL MOMENTO DE LA VENTA DEBIDO A RAZONES CIENTÍFICAS O TECNOLÓGICAS.

Esta Garantía Limitada le otorga derechos legales específicos. También pueden existir otros derechos que pueden variar según las leyes y regulaciones aplicables. Cuando cualquiera de los términos de esta garantía esté prohibido por dichas leyes, deben considerarse nulos e inválidos, pero el resto de esta garantía continuará con plena vigencia y efecto.

DESCARGO DE RESPONSABILIDAD: Cualquier declaración oral sobre el producto hecha por el vendedor, la Compañía, los representantes o cualquier otra parte, no constituye garantías, no deberá ser considerada válida por el usuario y no son parte del contrato de venta. La única obligación del vendedor y la Compañía, y el único recurso del comprador, serán el replazo o la reparación del producto por parte de la Compañía como fue descrito anteriormente. Antes de su uso, el usuario deberá determinar si el producto es adecuado para el uso que se le intenta dar, y el usuario asume todo el riesgo y la responsabilidad cualesquiera que fueren en conexión con el mismo.

For technical assistance, please contact 800.701.7894

Pour l'aide technique, entrez s'il vous plaît en contact 800.701.7894

Para la ayuda técnica, por favor póngase en contacto 800.701.7894

www.LittleGiantPump.com
CustomerService@lgpc.com